

rollz[®]

umbrella

Paraplu voor alle Rollz rollators Montage- en gebruikershandleiding



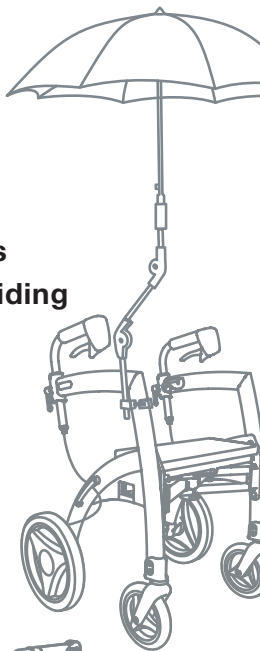
 English manual



 Deutsche Bedienungsanleitung



 Manuel en français



Neem voordat u de paraplu monteert deze montage- en gebruikershandleiding goed door.

Inleiding

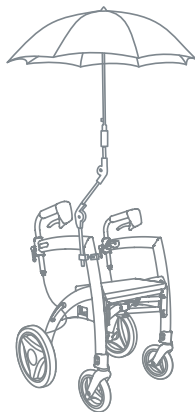
Dankuwel en gefeliciteerd met uw aankoop van de Rollz paraplu.

Lees, voor het monteren, eerst de volledige handleiding door. Houd alle veiligheidsinstructies in acht. Als u deze nauwkeurig volgt, kunt u vertrouwen op de hoogste kwaliteit en eenvoudige bediening van dit product.

De paraplu beschermen u optimaal tegen regen en zon. Zo blokkeren ze schadelijke UV-straling bijna volledig.

Het Air-Vent-System ontlast de externe krachten op de paraplu aanzienlijk en zorgt voor extra stabiliteit bij winderig weer. Door de ruimtebesparende opbouw die doorgaans aan de rechterkant van de rollator zit gemonteerd, kunt u uw rollator met beide handen gebruiken, zonder dat u beperkt wordt.

Let op: de Rollz paraplu past op alle Rollz rollators. Kies het hoofdstuk dat overeenkomt met uw Rollz model.



Inhoud van de verpakking

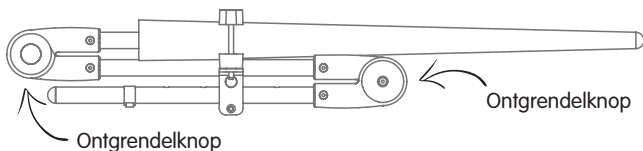
In het pakket vindt u:

- een paraplu met twee verstelbare scharnieren en beschermhoesje (afbeelding 1);
- een voorgemonteerde bevestigingsklem voor de Rollz Motion (Performance, Rhythm, Electric) (afbeelding 2);
- de onderdelen om de montageklem voor de Rollz Flex te herbouwen (afbeelding 6);
- een inbussleutel voor eenvoudige montage aan uw Rollz paraplu.

WAARSCHUWING



Het plastic verpakkingsmateriaal kan gevaarlijk zijn! Bewaar de verpakking uit de buurt van baby's en kleine kinderen om gevaar van verstikking te voorkomen.



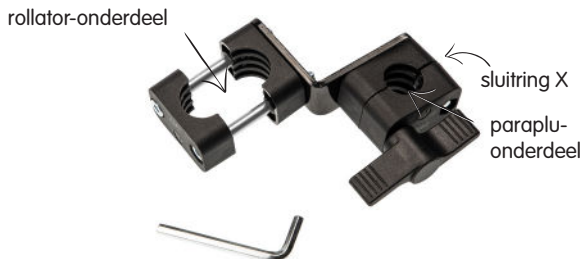
Afbeelding 1: Rollatorparaplu met twee verstelbare scharnieren, twee ontgrendelknoppen en hoes.

Monteren aan de Rollz Motion (Performance, Rhythm, Electric)

Let op: Als u in het bezit bent van een Rollz Flex, ga dan naar het volgende hoofdstuk.

De montageklem is voormonteerd voor montage op de Rollz Motion. U kunt de paraplu zowel aan de linker- als aan de rechterzijde monteren. en rechterkant monteren, maar zorg er altijd voor dat de montageklem naar achteren wijst (afbeelding 4).

De bevestigingsklem bestaat uit twee delen (afbeelding 2). U bevestigt het rollator-onderdeel aan uw Rollz Motion. Vervolgens bevestigt u de rollatorparaplu in het paraplu-onderdeel. Op de volgende pagina's lichten wij de montage nader toe.



Afbeelding 2: Voorgemonteerde bevestigingsklem voor de Rollz Motion en inbussleutel.



Afbeelding 3: Alle onderdelen voor de montage aan de Rollz Motion zijn al voorgemonteerd.



Afbeelding 4: Monteer de klem zo hoog mogelijk aan het framedeel van de Rollz Motion.

Het monteren gaat als volgt:

- Zorg ervoor dat u de kleine voorgemonteerde sluitring X die tussen de klemmen van de montageklem is geplaatst. Het moet altijd op de lange inbusschroef met platte kop blijven zitten (afbeelding 3).
- Draai de schroeven van het rollatordeel los (afbeelding 2) en bevestig de montageklem zo hoog mogelijk op het frame, met behulp van de inbussleutel (afbeelding 4). Zorg ervoor dat het paraplu deel naar achteren wijst en de plastic vleugelmoer naar buiten wijst (afbeelding 4). naar buiten wijst (afbeelding 4).
- Draai de schroeven goed vast.
- U kunt nu de paraplu van bovenaf in de klemmen van het paraplu-onderdeel plaatsen en de kunststoffen vleugelmoer aandraaien (afbeelding 4).
- De stelring Y (afbeelding 5) kan op de paraplu worden geplaatst paal de voor het instellen van de paraplu op de gewenste hoogte. Maken zorg ervoor dat u de stelring Y boven het parapludeel plaatst (afbeelding 2) om te voorkomen dat de paraplu naar beneden beweegt. Jij kan keuze uit maximaal vijf verschillende hoogtes.
- De afstand tussen de punt van de paraplu en de grond moet ten minste 3-5 cm bedragen wanneer de paraplu opgevouwen is.
- Draai de schroeven twee dagen later nogmaals aan.

Afbeelding 5: Het bevestigen van stelring Y.



Monteren aan de Rollz Flex

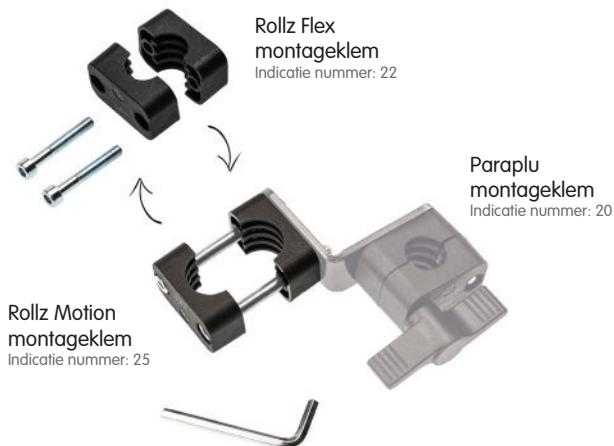
Let op: Als u in het bezit bent van een Rollz Motion, ga dan terug naar het vorige hoofdstuk.

De montageklem is standaard voorgemonteerd voor de Rollz Motion. Daarom moeten de onderdelen worden verwisseld voor de Rollz Flex. Het wisselen van de klem gaat als volgt (afbeelding 6):

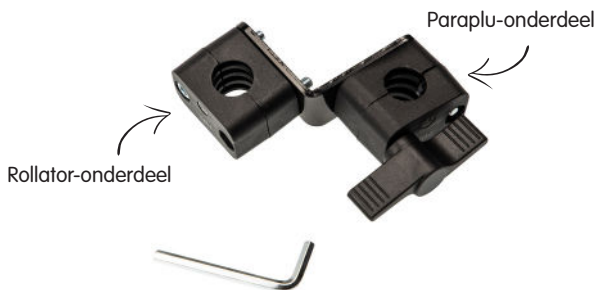
- Draai de schroeven van het rollatorgedeelte los totdat beide vast komen te zitten los (afbeelding 2). Verwijder de schroeven en de twee zwarte delen met het label indicatienummer 25.
- Pak de andere twee schroeven en twee zwarte delen uit de Rollz Flex montageklem (indicatie nummer 22) en schroef ze vast op hun plaats met de openingen naar elkaar gericht (afbeelding 7).

De montageklem is nu gemonteerd voor montage op de Rollz Flex. U kunt de paraplu zowel aan de linker- als aan de rechterkant, maar zorg er altijd voor dat de bevestigingsklem naar naar voren wijst (afbeelding 9).

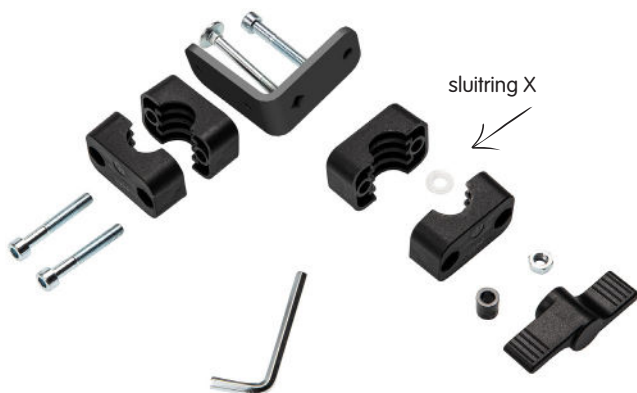
De bevestigingsklem bestaat uit twee delen. U bevestigt het rollator-onderdeel aan uw Rollz Flex. Vervolgens bevestigt u de rollatorparaplu in het paraplu-onderdeel. Hieronder lichten wij de montage nader toe.



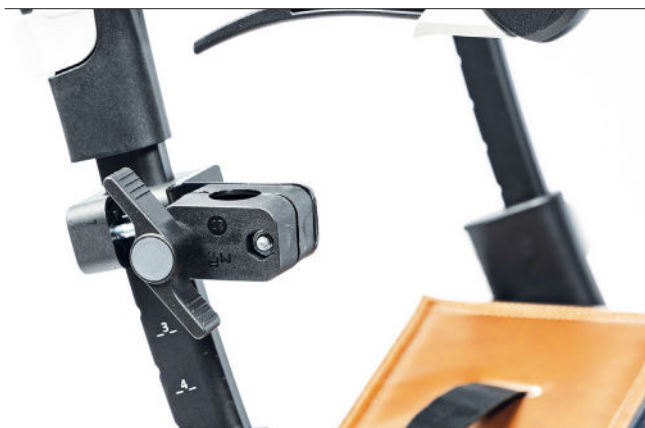
Afbeelding 6: Preview van het herbouwen van de montageklem van Rollz Motion naar Rollz Flex fitting.



Afbeelding 7: Gemonteerde bevestigingsklem voor de Rollz Flex en inbussleutel.



Afbeelding 8: Alle onderdelen voor de montage aan de rechterzijde van de Rollz Flex.



Afbeelding 9: Monteer de klem zo hoog mogelijk aan de hoogte-instellingsbuis.

Het monteren gaat als volgt:

- Zorg ervoor dat u de kleine voorgemonteerde sluitring X die tussen de klemmen van de montageklem is geplaatst. Het moet altijd op de lange inbusbout met platte kop blijven zitten (afbeelding 8).
- Draai de schroeven van het rollatordeel los (afbeelding 7) en bevestig de montageklem zo hoog mogelijk op het frame, met behulp van de inbussleutel (afbeelding 9). Zorg ervoor dat het parapludeel naar voren wijst en de plastic vleugelmoer naar buiten wijst (afbeelding 9).
- Draai de schroeven goed vast.
- U kunt nu de paraplubuis van bovenaf in de klemmen van het paraplu-onderdeel plaatsen en de kunststoffen vleugelmoer aandraaien (afbeelding 9).
- Met een stelring Y (afbeelding 10) aan de paraplubuis stelt u de paraplu in op de voor u gewenste hoogte. Zorg ervoor dat u de afstelring Y erboven plaatst het parapludeel (afbeelding 7) om de paraplu tegen te houden naar beneden bewegen. U kunt uit maximaal vijf verschillende hoogten kiezen.
- In naar beneden gebrachte toestand moet de afstand tussen het uiteinde van de paraplu en de grond minstens 3-5 cm zijn.
- Draai de schroeven twee dagen later nogmaals aan.

Afbeelding 10: Het bevestigen van stelring Y.



Bediening van de paraplu

Door de lange, instelbare buis van de paraplu kan deze gebruikt worden door personen tot een lichaamslengte van ca. 200 cm. Wordt de paraplu niet gebruikt, kan deze op uw Rollz Flex vast blijven zitten. Dan wijst de punt van het scherm aan de zijkant naar onder. Gebruik de vergrendelknoppen om de paraplu in te stellen (afbeelding 11).

Stel de hoogte van de duwbeugel van de Rollz Flex niet te laag in wanneer de paraplu bevestigd is. De punt van de paraplu moet minimaal 3-5 cm van de grond zijn.




Afbeelding 11: Met de vergrendelknop kunt u de paraplu instellen.


INSTRUCTIES

Wij raden u aan om het openen en sluiten van het scherm op een rustig moment uit te proberen, voordat u de rollatorparaplu voor het eerst buiten in de regen gebruikt.

- Door het vastdraaien van de kunststof vleugelmoer kunt u uw paraplu gemakkelijk vastzetten en zekeren tegen verdraaien.
- Wilt u het parapluschermscherm openen? Verwijder dan de hoes.
- Breng de paraplu door het indrukken van de grijze ontgrendelknop op de verstelbare scharnieren (afbeelding 11) in de gewenste positie.
- Open het klitteband van het parapluschermscherm.
- Druk de openingsknop van de paraplu in.

 Let op! Het parapluschermscherm opent zich zeer snel - houd de veiligheidsinstructies in acht.

- Heeft u uw paraplu gebruikt, dan rolt u het inmiddels gedroogde parapluschermscherm op. Volg de vorige stappen in omgekeerde volgorde om de rollatorparaplu in te klappen

 Let op dat uw vingers niet tussen de scharnieren klem komen te zitten.

- Controleer dat het parapluschermscherm compleet droog is, voordat u uw rollator opbergt.

Waarschuwingen, tips en veiligheidsinstructies

WAARSCHUWINGEN



- De wind kan vat krijgen op iedere paraplu. Waait het, of dreigen windvlagen? Dan mag u de paraplu niet openklappen. Heeft u het gevoel dat de uitgeklapte paraplu het rijden met de rollator of rolstoel negatief beïnvloedt, dan klapt u de paraplu meteen in. Alleen zo kunnen ongevallen en letsel voorkomen worden.
- Het parapluscherm opent zich heel snel als u op de knop drukt. Houd u het parapluscherm van u afgewend. Houd ook rekening met andere personen in de omgeving om letsel te voorkomen.

OPMERKINGEN

- Let op dat de paraplu uitsteekt aan de linker- en rechterkant van de rollator of rolstoel en dat u ergens achter kunt blijven haken.
- Met paraplu is de benodigde doorloophoogte hoger dan zonder. Let hierop, zodat u niet botst met markiezen of luifels.
- Sluit het parapluscherm en klap dit naar beneden voordat u gebouwen betreedt.
- De stoffen bekleding kan door struiken, heggen, hekken, sigarettenpeuken etc. beschadigd raken.
- Wanneer u de paraplu niet gebruikt, beschermt u de hoogwaardige, gedroogde paraplustof door de paraplu te sluiten en in te klappen. Maak deze vast met het klittenband en trek de hoes eroverheen.

- Doe de beschermhoes alleen over een volledig gedroogde paraplu, anders kan het materiaal gaan schimmelen en/of verkleuren.
- Bescherm uw droge paraplu met de meegeleverde parapluhoes. Voorkom schuring tussen de onderdelen van de paraplu en het handvat en de remmen van de Rollz Motion.
- Het vervangen van defecte onderdelen mag enkel met originele reserve-onderdelen worden gedaan.
- Dit product mag in defecte staat niet worden gebruikt.
- Deze handleiding is onderdeel van deze Rollz MPB-rollatorparaplu en moet daarom worden bewaard. Wanneer u het product aan derden doorgeeft, moet u deze handleiding meegeven. Wijzigingen in de huidige reeks voorbehouden.

LET OP

- Zorg bij gebruik altijd voor een vrij gezichtsveld. Hinder andere voetgangers of weggebruikers niet.
- De paraplu moet zo worden gemonteerd dat de vouwmechanismen en de remmen van de rollator functioneel blijven.
- Test om veiligheidsredenen regelmatig of de schroeven goed vastgedraaid zijn.
- Kijk uit dat uw vingers niet bekneld raken tussen de scharnieren bij het inklappen van de paraplu.
- Met een rollatorparaplu bent u groter en breder dan zonder parapluscherm. Ook wanneer de paraplu omhoog staat, maar niet geopend is, bent u groter.
- Bij het openen en een geopend parapluscherm bestaat

letselgevaar voor anderen door de baleinpunten aan de buitenkant van het parapluscherm.

Garantie

U kunt het product enkel retour sturen vanwege eventuele klachten wanneer het aankoopbewijs is bijgevoegd. Voor het retourneren neemt u contact op met het verkooppunt.

De garantieperiode is twee jaar. Mechanische beschadigingen en brandgaten zijn uitgesloten.

Contact

Rollz International staat open voor verbeteringen of opmerkingen. Daarom willen we graag uw mening horen. Bijvoorbeeld over de gebruiksvriendelijkheid, de handleiding of andere aspecten van onze producten of dienstverlening. Mail uw tips of ervaringen svp naar info@rollz.com.



Rollz® International bv
Rotterdamseweg 402M
2629HH Delft
The Netherlands

+31 (0) 20 362 20 10
info@rollz.com
www.rollz.com